

# Fiche Création Visuelle IA 2025

Pack Mon Studio IA — Bonus exclusif

## 🧠 Crée des images parfaites avec l’IA en 2025

Cette fiche récapitule les modèles évoqués dans la vidéo  
“Quelle IA pour créer les plus belles images ?”

Tu y trouveras :

- Les **meilleurs modèles IA d’image** du moment,
- Les **liens officiels** pour les essayer,
- Les **forces et limites** de chaque outil,
- Et des **prompts test** pour t’aider à démarrer.

👉 Ce document complète ton **pack Mon Studio IA**.  
Garde-le à jour au fil des nouvelles versions des modèles.

## ✂ Les modèles d’IA d’image en 2025

Modèle	Type / Rôle	Forces principales	Limites	🌐 Lien d’accès
GPT Image	Génération + Retouche	Photo-réalisme, texte bien géré, retouche directe	Lent, parfois imprécis sur le cadrage	<a href="https://chat.openai.com">chat.openai.com</a>
Flux	Génération photo réaliste	Lumière, textures, rendu naturel	Crédit payant, pas de plan gratuit	<a href="https://playground.bfl.ai">playground.bfl.ai</a>
Nano Banana (Gemini)	Édition + Style graphique	Couleurs fortes, cohérence, intégration Google	Accessible uniquement via Gemini	<a href="https://gemini.google.com">gemini.google.com</a>
Midjourney	Inspiration / direction artistique	Composition, lumière, richesse visuelle	Utilisable uniquement sur Discord	<a href="https://midjourney.com">midjourney.com</a>
Stable Diffusion (SDXL)	Open source / Local	Liberté totale, modèles variés, personnalisable	Technique à installer, apprentissage nécessaire	<a href="https://stable-diffusion-web.com">stable-diffusion-web.com</a>
Google Imagen 3	Génération + texte lisible	Typographie nette, rendu publicitaire	Accès restreint (Labs)	<a href="https://aistudio.google.com">aistudio.google.com</a>
Bloom (Topaz Labs)	Upscale & Polish final	Détails nets, textures réalistes, upscale x4	Payant après essai gratuit	<a href="https://topazlabs.com/bloom">topazlabs.com/bloom</a>
Adobe firefly	Génération + intégration logicielle	Intégré à Photoshop, IA partenaires (Flux, Nano, Topaz)	Nécessite un abonnement à Adobe Creative cloud	<a href="https://firefly.adobe.com">firefly.adobe.com</a>

## ⚙️ Prompts de test rapides

### 🎨 GPT Image

“Portrait d’un photographe dans un studio néon bleu, éclairé par deux softboxes latérales.

Appareil Canon EOS R5, objectif 85 mm f/1.4, profondeur de champ réduite.

Style cinématique des années 2020, couleurs contrastées et reflets doux sur le fond.

Ajoute une légère diffusion lumineuse sur les bords du cadre.”

💡 **Objectif :** tester la gestion du réalisme, du bokeh et de la précision sur les reflets et les matériaux.






"Intérieur d'un salon moderne à Bordeaux, lumière naturelle traversant une baie vitrée.

Style scandinave 2025, meubles en bois clair et plantes vertes.

Prise de vue avec un Sony A7R IV, objectif 24-70 mm f/2.8, exposition longue.

Rendu photo réaliste en fin de journée, reflets doux sur le parquet, ombres naturelles sur les murs."

 **Objectif :** vérifier la maîtrise de la lumière et la fidélité des textures sur une scène réaliste.





🍌 Nano Banana (Gemini)

“Photographie d’un modèle portant un manteau rouge vif dans une rue de Tokyo en 1988, pluie fine, ambiance rétro-futuriste.  
Appareil Nikon F3 argentique avec pellicule Kodak Portra 400.  
Composition centrée, perspective urbaine avec enseignes lumineuses en arrière-plan.  
Corrige la lumière pour faire ressortir les reflets sur le bitume et les panneaux en kanji.”

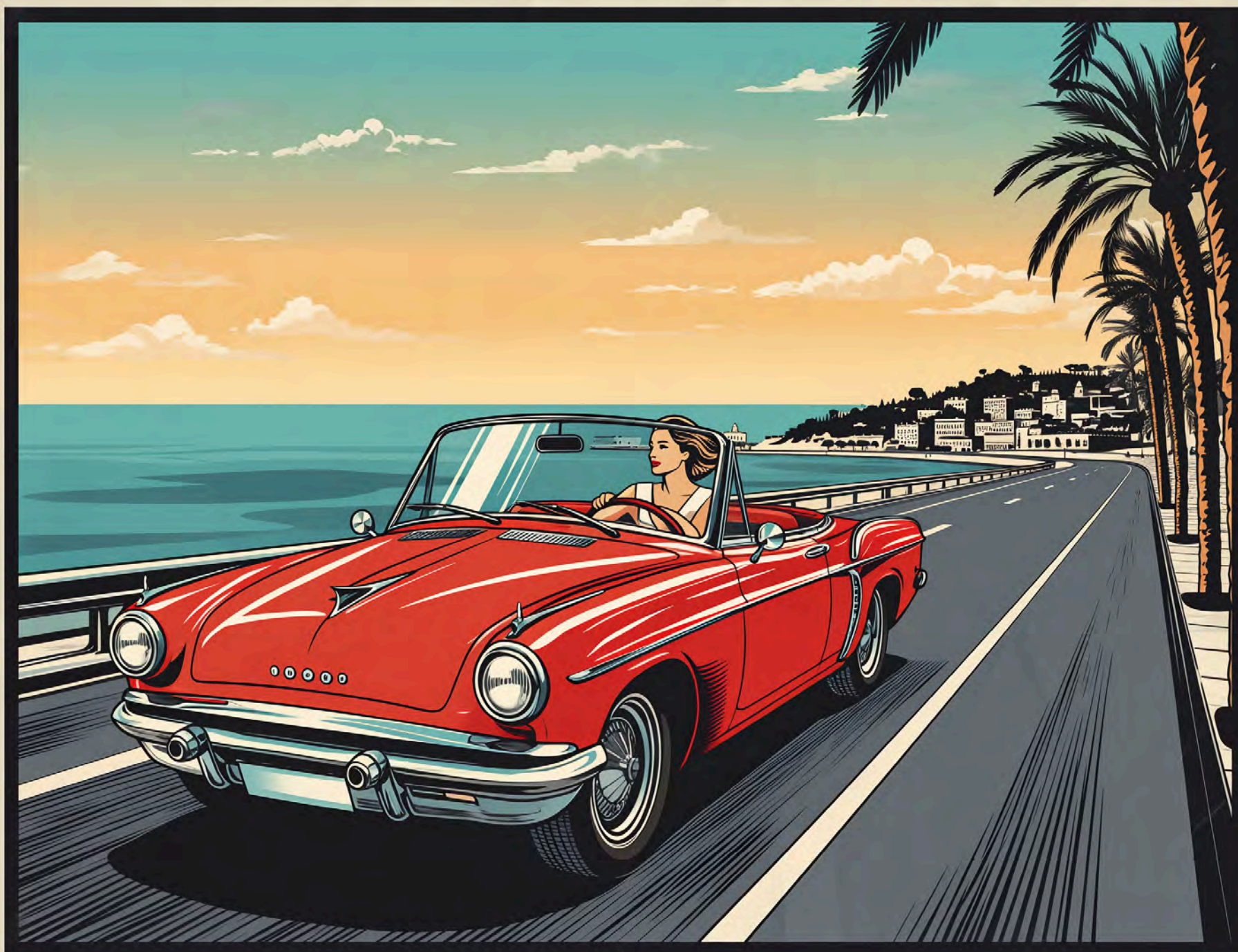
💡 **Objectif** : tester la cohérence des couleurs et la fidélité des textures d’époque (pellicule, grain, ambiance).





"Affiche publicitaire vintage inspirée des années 1950 : une femme conduit une décapotable rouge sur la Côte d'Azur. Style illustratif inspiré de la lithographie, typographie rétro, ciel pastel et grain de papier fin. Composition en diagonale, lumière de fin d'après-midi, perspective douce. Rendu au format carré pour une affiche imprimée."

💡 **Objectif** : observer la cohérence entre style graphique, typographie et composition publicitaire.





## 🔧 Stable Diffusion XL

*"Paysage cyberpunk nocturne, ruelles de Hong Kong en 2095.*

*Appareil virtuel RED Komodo 6K, objectif 35 mm f/1.2, exposition nocturne HDR.*

*Composition plongeante avec perspective de fuite, pluie, flaques réfléchissantes et enseignes néon.*

*Style ultra-détaillé, reflets réalistes, couleurs saturées bleu/magenta, brouillard lumineux."*

💡 **Objectif :** évaluer le niveau de détail, la cohérence lumineuse et la richesse des textures urbaines.



stablediffusionweb.com

## Bloom (Topaz Labs)

“Image générée à améliorer : active Bloom, upscale x4, accentue les micro-détails et conserve la colorimétrie.”

💡 **Objectif** : tester la qualité de netteté et de restauration sur une image déjà générée.

---

## Astuce workflow Mon Studio IA

### Mon pipeline de création d'image

1. **Génère l'image** → (GPT Image / Flux / Nano Banana)
2. **Modifie localement** si besoin → (Nano Banana ou GPT Image)
3. **Améliore la netteté et les détails** → (Bloom de Topaz)
4. **Intègre le visuel** dans Photoshop, Canva, DaVinci ou ton outil préféré

💡 **Astuce** :

N'ajoute jamais ton texte avant Bloom.

Améliore ton image d'abord, puis ajoute le texte après pour garder une netteté parfaite.

---

## À retenir

- Les modèles IA deviennent hybrides : création + édition.
  - La vraie différence se fait **dans la finition** (Bloom / retouches pro).
  - Et le plus important : garde ton style, l'IA n'est qu'un outil au service de ta vision.
-